



CONNAISSANCE ET PRATIQUE EN LIEN AVEC DES MESURES PREVENTIVES DU COVID-19 : CAS DES ACTEURS DU SYSTEME EDUCATIF DE LA COMMUNE DE PARAKOU AU NORD BENIN

EL HADJ Soulé IMOROU

imorousoule@yahoo.fr

Université de Parakou, BENIN

RESUME

Les acteurs du système éducatif jouent un rôle clé dans le façonnement de la société et ont une place importante dans la lutte contre le COVID-19. La présente étude vise à mesurer le niveau de connaissance et de pratique des mesures barrières du covid-19 par les acteurs du système éducatif primaire. A cet effet, Quarante-vingt-dix (90) acteurs constitués des enseignants, des agents de cantines scolaires et des parents d'apprenant ont été enquêtés à raison de 30 acteurs par catégorie sociale. Des données primaires ont été collectées au moyen d'un questionnaire semi-structuré digitalisé sur la plateforme KOBOLCollect et administré aux acteurs *via* les smartphones. Le Logiciel statistique de la science sociale (SPSS v 21.0) a permis de traiter et d'analyser les données. Les analyses sont constituées par des descriptions statistiques (paramètres de position) et d'analyses par Echelle de Likert afin de déterminer le niveau de connaissance et de pratique des mesures préventives. Les mesures préventives prises en compte sont : port régulier de masque, Distanciation sociale, Lavage systématique des mains. La plupart des acteurs ont connaissance des gestes de prévention et les pratiques de lutte contre le COVID-19. Cependant le manque de moyens et les difficultés de respirations ont constitué les contraintes majeures de mise en application des mesures préventives. Les différents résultats ainsi obtenus constituent une contribution à la connaissance scientifique et un état des lieux pour les décideurs politiques afin d'orienter les actions vers le renforcement des mesures préventives dans un contexte d'expansion de la pandémie.

Mots clés : COVID-19, mesures barrières, adoption, système éducatif, Parakou.

ABSTRACT

Actors in the education system play a key role in shaping society and play an important role in the fight against COVID-19. This study aims to measure the level of knowledge and practice of covid-19 barrier measures by actors in the primary education system. For that purpose, ninety (90) target actors made up of school teachers, school canteen agents and students' parents were surveyed at the rate of 30 actors per social category. Primary data was collected using a semi-structured questionnaire digitized on the KOBOL Collect platform and administered to stakeholders via smartphones. Social Science Statistical Software (SPSS v 21.0) was used to process and analyze the data. The analyzes consisted of statistical descriptions (position parameters) and Likert scale analyzes in order to determine the level of knowledge and practice of preventive measures. The preventive measures taken into account are: wearing a mask, Social distancing, Systematic hand washing. Most of the players are aware of preventive measures and practices to fight against COVID-19. However, the lack of resources and breathing difficulties were the major constraints in implementing preventive measures. The various results thus found constitute a contribution to scientific knowledge and an inventory for political decision-makers to orient actions towards strengthening preventive measures in a context of the expansion of the pandemic.

Keywords: COVID-19, barrier measures, adoption, education system, Parakou.

INTRODUCTION

La COVID-19 est une crise sanitaire majeure provoquée par une maladie infectieuse émergente. Elle a été identifiée pour la première fois en décembre 2019 à Wuhan, la capitale du Hubei de la province de Chine, et s'est depuis propagée dans le monde entier, entraînant la pandémie du coronavirus en cours 2019-2020 (Hui et al., 2020,p.1). Les Etats-Unis restent le pays le plus touché par la pandémie en valeur absolue, avec plus de 183 000 morts. Après les Etats-Unis, les pays les plus touchés sont le Brésil avec plus de 120 000 morts, et l'Inde où le bilan s'élève désormais à plus de 65 000 morts à la date du lundi 31 août 2020 (OMS, 2020a,p.1). Le Bénin a décompté à la date du 24 Août 2020, 2145 cas dont 1738 guéris et 40 décès (Gouvernement du Bénin, 2020). Les populations qui habitent dans les zones urbaines des pays à faible revenu (PFR) pourraient être particulièrement vulnérables face à l'épidémie de COVID-19, pour plusieurs raisons : i) forte densité de population entraînant une proximité physique importante entre les personnes ; ii) urbanisation incontrôlée et part importante de la population urbaine vivant dans des quartiers insalubres et des bidonvilles surpeuplés ; iii) accès souvent restreint à l'eau potable et aux infrastructures sanitaires (Favas et al., 2020,p.7).

Dans son contexte actuel, les actions menées aussi bien par la communauté scientifique que par les décideurs consistent en majorité au traitement des cas, à la préservation du système de soin, aux plans de confinement et de dé-confinement (Margat et al., 2020,p.2) alors que la pandémie de COVID-19 continue de se développer. Les Etats doivent mettre en œuvre un ensemble complet de mesures de santé publique adaptées au contexte local et à l'épidémiologie de la maladie (OMS, 2020b,p.3). C'est ce qui a d'ailleurs conduit à la prise de décision du confinement engendrant une cessation de toutes activités impliquant un grand nombre de secteurs comme le sport, l'éducation, le transport, etc. Ces secteurs d'activité sont tous autant exposés à la menace de la pandémie surtout l'éducation.

L'UNESCO (2020a, p.3) stipulait que l'interruption scolaire prolongée pourrait causer une perte d'apprentissage importante. Elle pourrait également creuser les inégalités de performance scolaire et amener les familles les plus vulnérables à une exploitation plus accrue des enfants aux travaux domestiques ou de rentes. Nonobstant ces enjeux du confinement, le secteur éducatif a finalement fermé ses portes parce que, fermer les écoles reste une réponse reconnue comme une stratégie défensive pour faire face à la propagation du virus non seulement pour les élèves, mais également sur la population entière. Bien que les taux d'infection soient faibles chez les enfants (Paquette et al. 2020, p.2), au 17 avril 2020, environ 11.575.270.054 apprenants avaient été touchés par la fermeture d'écoles en réponse à la pandémie, 191 pays ont mis en exécution des fermetures à l'échelle nationale dont 91,3% de la population estudiantine mondiale (UNESCO, 2020a, p.5). Face à cette situation, certains Etats ont pensé à des alternatives comme les cours à distance dans la période de confinement.

Toutefois, les cours en ligne présentaient des prédispositions que tous les pays surtout ceux non-développés n'avaient pas. Dans le cas du système éducatif béninois cette pratique n'a pas bien fonctionné pour faute de moyens pour avoir le matériel et la technologie nécessaire d'accès à un cours en ligne. Il a donc été autorisé de reprendre le chemin des cours pour les classes d'examens et le secondaire avec un respect strict des mesures barrières. Ensuite le Gouvernement a pris une décision difficile de la reprise des cours au primaire. A l'heure actuelle, la pandémie n'est pas encore hors d'état de nuire même si les dégâts ne sont plus comme dans la période de mars à juin. Les mesures de prévention telles que : le port de masque, le lavage systématique des mains, etc. partout dans le monde ces mesures sont en vigueur. Force est de constater que les gens négligent ces mesures et ne les pratiquent pas du fait qu'ils se posaient un problème d'adaptation/changement de comportement. Même ceux qui les pratiquent, le font partiellement. C'est dans cette lancée que s'inscrit cette étude. Elle vient à point nommé pour contribuer à une meilleure vue du niveau de connaissance et de pratique des mesures de prévention sanitaire du covid-19 par les acteurs du système éducatif notamment dans les écoles primaires de la commune de Parakou.

1. Démarche méthodologique

1.1. Milieu d'étude

La commune de Parakou est située au centre de la République du Bénin à 407km de Cotonou. Elle se trouve à 9° 21' de latitude Nord à 2° 36' de longitude Est, à une altitude moyenne de 350m et présente un relief peu accidenté. D'après le dernier recensement réalisé en 2013, la commune de Parakou à une population de 254.254 habitants (RGPH4) Elle abrite plusieurs groupes linguistiques ainsi que l'hôpital de référence (CHD) du Borgou. La commune de Parakou a un statut particulier et constitue un important carrefour des grands axes routiers (Cotonou- et pays de l'hinterland) ce qui fait d'elle une cité par excellence des échanges commerciaux (INSAE, 2002). La ville de Parakou constitue la destination de plusieurs migrants de tous les horizons du pays (INSAE, 2015). Elle fait partie des zones les plus exposées du fait de ces caractéristiques géographiques et commerciales. . Ainsi quatre (04) écoles primaires publiques (EPP) ont constituées les sites d'observation de l'étude. Il s'agit des EPPs Camp Adagbè et OCBN situées dans le premier arrondissement et les EPPs Banikanni 1 et 2 situées dans le deuxième arrondissement.

1.2. Echantillonnage

Les unités d'observation sont les acteurs du système éducatif au primaire en l'occurrence les Enseignants, les Agents de cantine et les Parents d'apprenants dans la zone d'étude. Pour ce faire, (90) acteurs ont été interviewés à raison de 30 individus par catégorie d'acteurs. Ainsi, selon le théorème des moments centrés, une

taille de 30 individus permettrait d'avoir des résultats plus ou moins représentatifs. De plus le théorème des grands nombres stipule que les résultats sont meilleurs quand la taille est plus élevée. C'est ce qui justifie d'ailleurs la taille considérée pour cette étude. Notons que les enquêtés sont choisis d'une manière raisonnée. Les enseignants et les agents de cantine enquêtés sont donc ceux rencontrés surplace dans les écoles au moment de l'enquête. De même, les parents d'apprenants ayant été interviewés sont ceux qui viennent déposer leurs enfants à l'école.

1.3. Collecte et analyse de données

Les données ont été collectées en septembre 2020 *via* un questionnaire digitalisé sur KOBOLCollect. Elles sont relatives aux caractéristiques sociodémographiques et économiques d'une part (sexe, âge, niveau d'instruction, revenu etc.) et d'autre part sur la perception de l'existence de la pandémie, l'adoption des gestes barrières, les dispositions prises pour les écoliers pour maintenir le niveau lors du confinement, le niveau des apprenants à la reprise et les contraintes rencontrées dans la mise en œuvre des mesures de prévention. Les données collectées ont été analysées au moyen du logiciel de la science sociale (SPSS V 20.0). Les paramètres de position (moyennes, écart-types, minimum, maximum, etc.) ont été déterminés pour caractériser l'échantillon. Le test de comparaison de moyenne t-student a permis de comparer les différences de moyennes entre le type de geste barrière adoptée et le revenu. De même le test de Khi2 a été réalisé pour dégager les relations qui existent entre l'adoption et le type d'acteurs. Les niveaux de connaissance et de pratiques ont été déterminés avec l'échelle de Likert.

2. Résultats

2.1. Perception des acteurs de l'existence de la pandémie

La figure 4 montre la répartition des perceptions en fonction des types d'acteurs. Les résultats d'analyses ont montré que plus de la moitié (80%) de l'ensemble des acteurs sont conscients de l'existence de la pandémie du COVID-19. Néanmoins, 20% des parents d'élèves affirment la non-existence du COVID-19. Il en est de même pour près de 15% des enseignants. Ces derniers ont affirmé n'avoir pas vu un cas positif dans leur entourage.

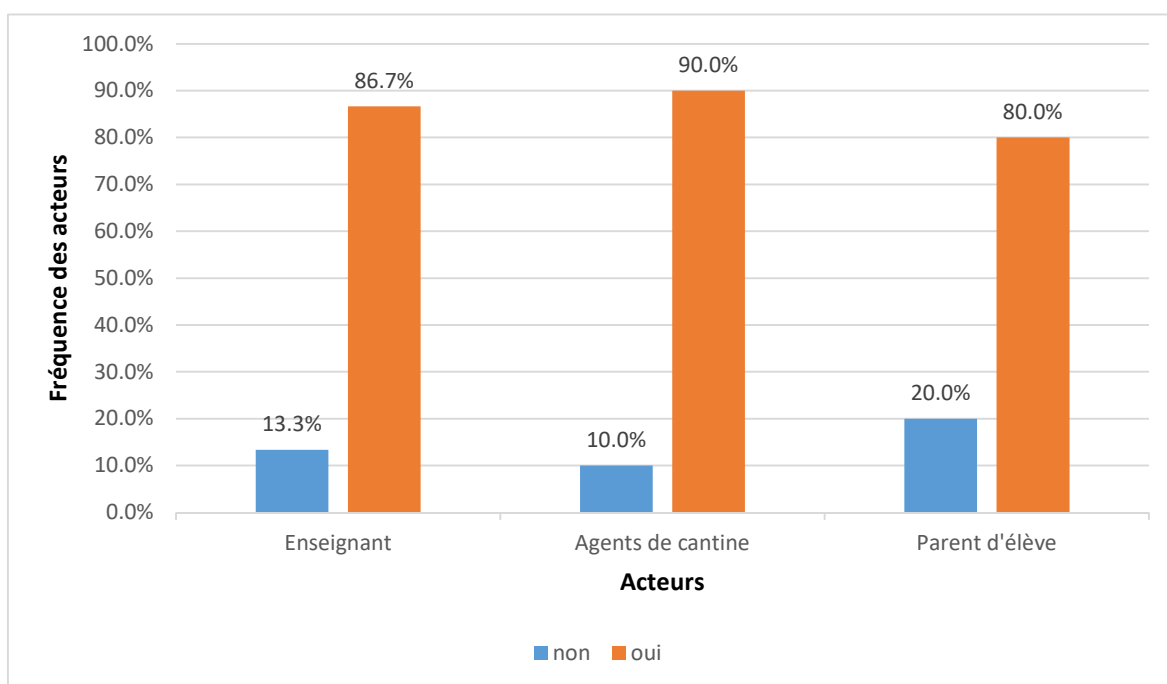


Figure 1 : Perception des enquêtés
Source : enquête de terrain, 2020

2.2. Evaluer le degré d'adoption des mesures préventives

Les acteurs ont été répartis suivant l'adoption des mesures de prévention. Ce résultat se résume sur la figure 2. Les résultats ont montré que tous les acteurs adoptent le port régulier de masque, la distanciation sociale, le lavage systématique des mains et la consommation des repas chauds. L'utilisation des gels hydro alcooliques, le port de stylo personnel et le renforcement du système immunitaire sont moins connus des acteurs. . Les statistiques de Khi2 réalisés entre le nettoyage des outils de travail ($K=14,13;p=0,001$) d'une part et le port de stylo personnel ($K=37,97;p=0,000$) d'autre part avec les types d'acteurs sont significatifs au seuil de 1%. Il ressort que les enseignants et les agents nettoient les outils de travail comparativement aux parents d'élève.

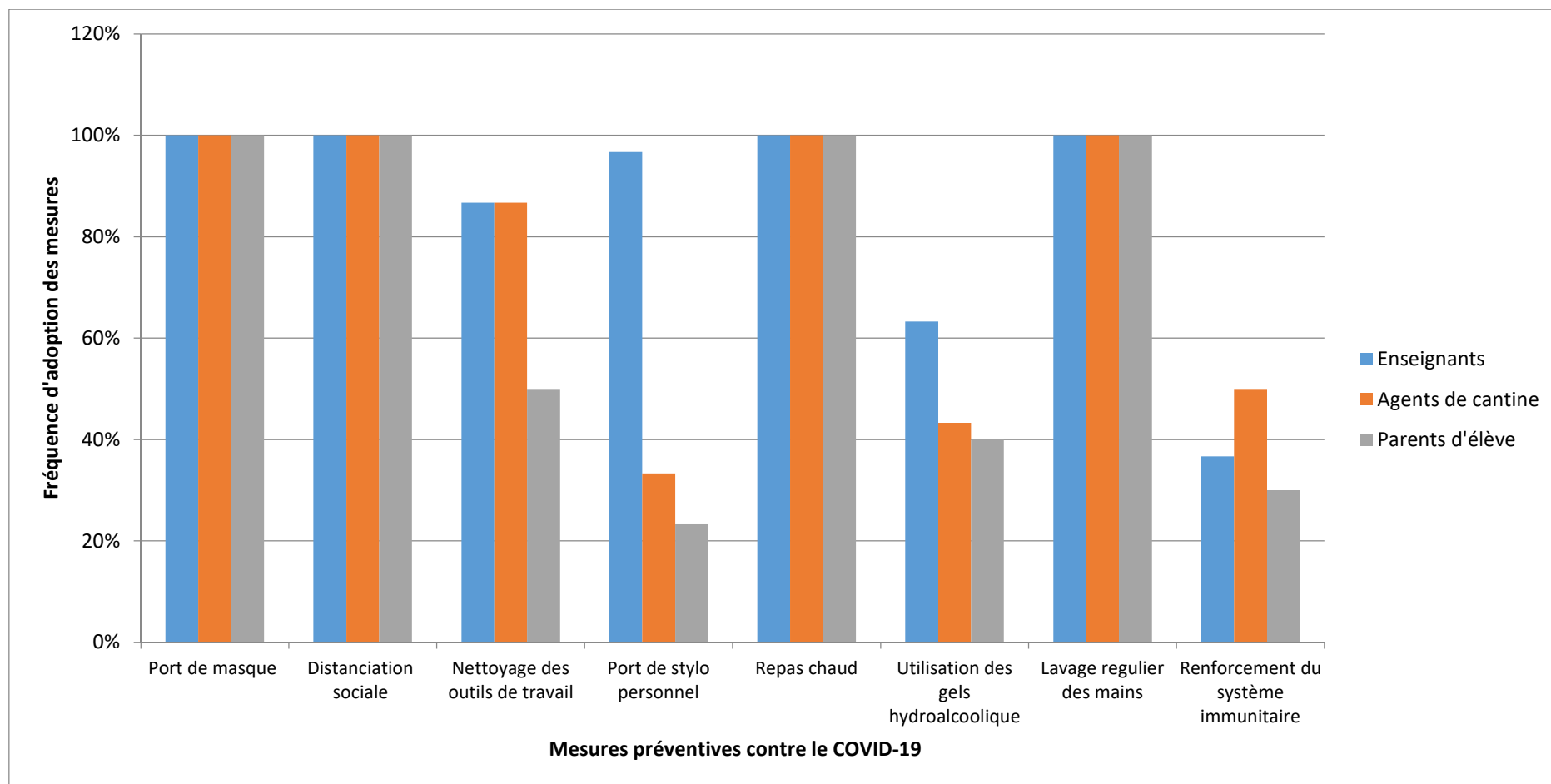


Figure 2 : Connaissance des mesures de prévention
Source : enquête de terrain, 2020

2.3. Niveaux de pratiques des mesures de prévention de COVID-19

2.3.1. Port de masque

Les résultats renseignés dans la figure 3 ont montré que plus de la moitié (58%) des acteurs pratiquent moyennement le port de masque. Seulement près de 5% des acteurs se révèlent avoir un niveau de pratique très faible du port de masque. On retient donc que la plupart des acteurs respectent cette mesure. Mais certains négligent quand même le port de bavette.

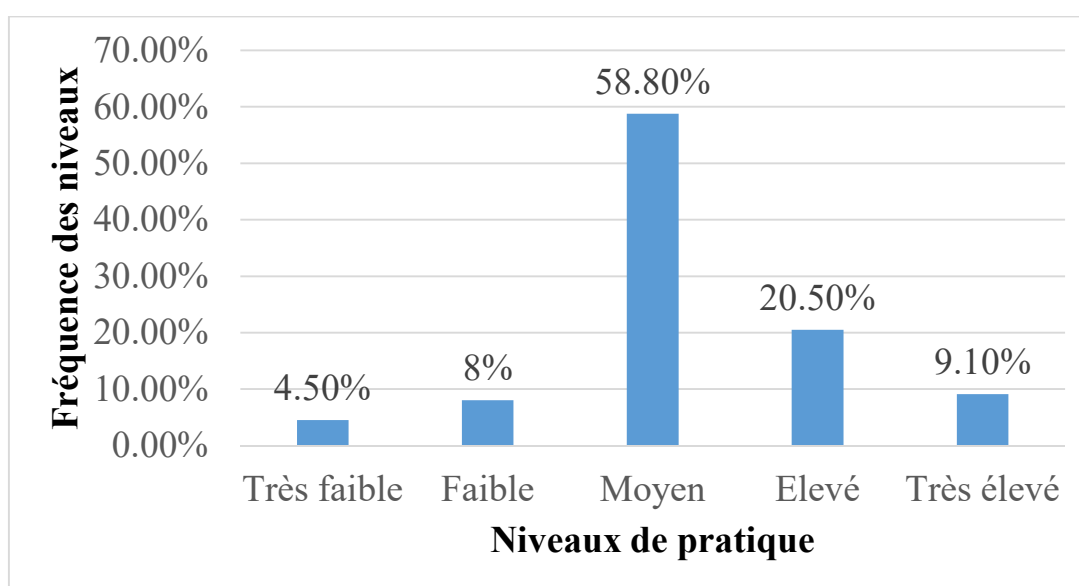


Figure 3: Pratique du port de masque
Source : enquête de terrain, 2020

2.3.2. Distanciation sociale

La figure 4 présente le niveau de pratique du respect de la distanciation sociale. Il ressort des résultats que seulement 12,2% respectent rigoureusement cette pratique. Les pourcentages élevés et très élevés font 30%. Cette pratique est donc mieux respectée au même titre que les précédentes.

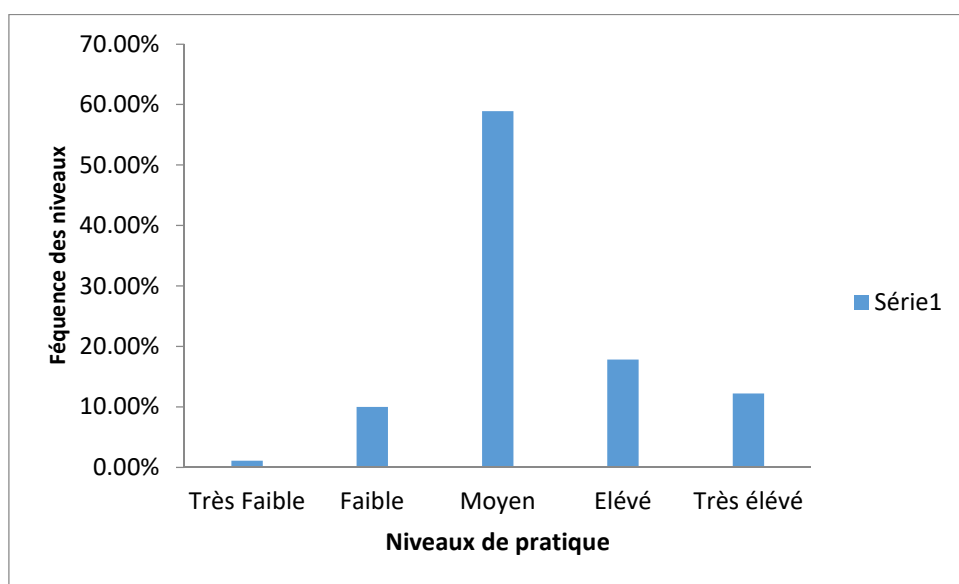


Figure 4: Pratique de la distanciation sociale

Source : enquête de terrain, 2020

2.3.3. *Lavage systématique des mains*

Les résultats d'analyse ont montré que plus de la moitié (64,40%) des acteurs pratiquent moyennement le lavage des mains. Notons qu'il n'y a pas d'acteurs qui ne pratiquent nullement le lavage des mains. Ainsi, ceux ayant un faible niveau de pratiques sont ceux qui ne disposent pas de dispositifs de lavage de main.

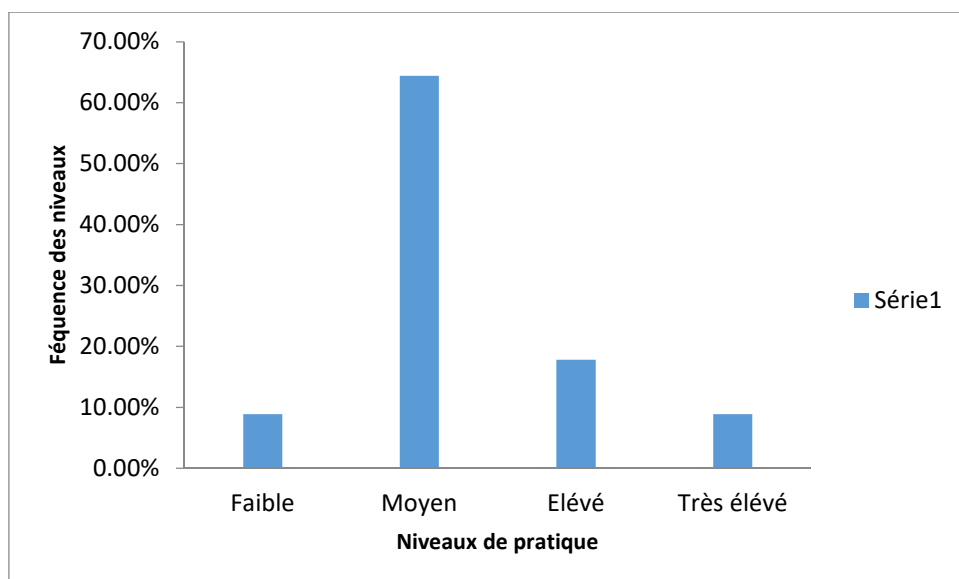


Figure 5: Pratique du lavage des mains

Source : enquête de terrain 2020.

2.3.4. Nettoyage des outils de travail

Les résultats d'analyse (figure 6) montrent que la majorité des acteurs procède au nettoyage des outils de travail et ceci beaucoup plus par les enseignants et les agents de cantines scolaires. Ceux qui en font une pratique faible ou nulle d'ailleurs sont majoritairement dans le rang des parents d'apprenants. Ceci pourrait être expliqué par la relativité professionnelle de ces parents d'apprenants.

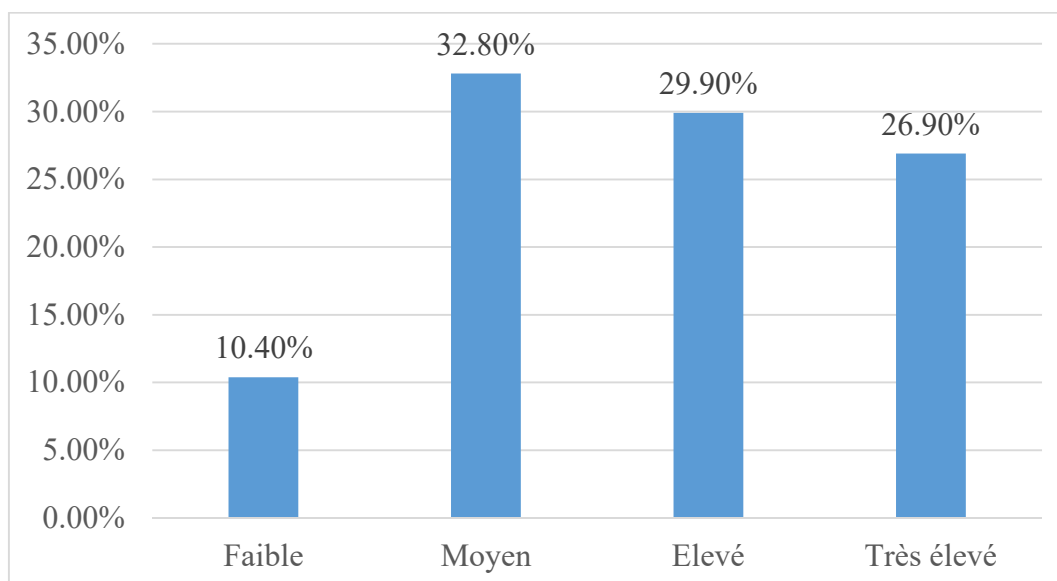


Figure 6: Pratique du nettoyage des outils de travail

Source : enquête de terrain 2020.

2.3.5. Repas chaud

D'après les résultats, plus de la moitié des acteurs sont conscients de la prise du repas chaud comme mesure préventive contre le COVID-19. Ceux-ci (63%) adoptent moyennement cette pratique. Seulement 4,5% environ consomment faiblement les repas chaud comme alternative à la prévention du COVID-19. Par ailleurs, notons que la consommation de repas chaud était considérée comme une habitude alimentaire pour les Béninois.

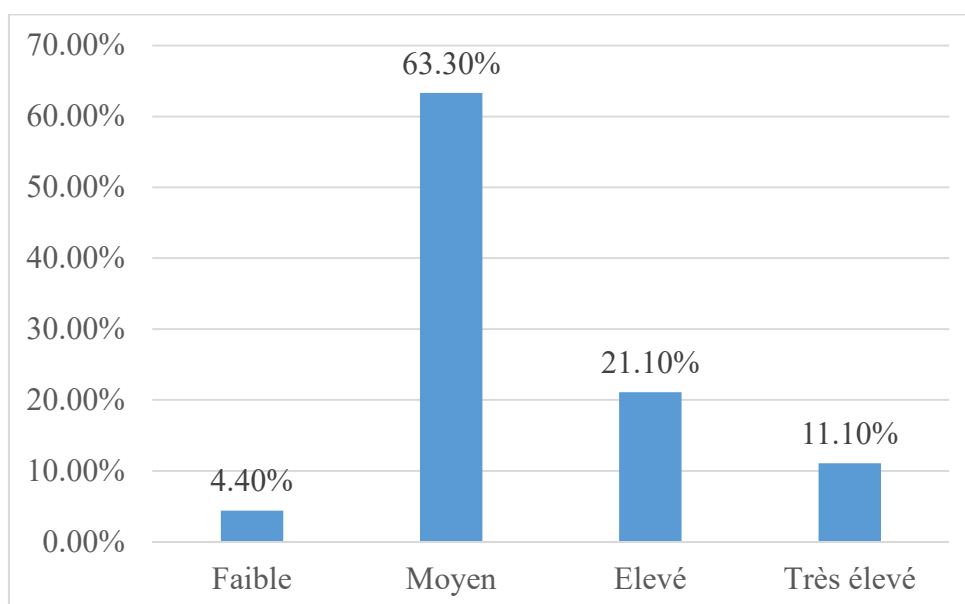


Figure7: Pratique du repas chaud

Source : enquête de terrain, 2020

2.3.6. Utilisation de gels hydro alcoolique

La figure ci-dessous présente le niveau d'utilisation des gels hydro alcooliques comme étant une alternative de prévention contre le COVID-19. Il ressort de cette que plus de la moitié des acteurs (70%) utilise moyennement les gels Hydro alcooliques. Ceux qui en font un usage sérieux sont moins représentés (4,5%). Il se pourrait donc que l'accessibilité et le manque de moyen d'en acquérir sont autant de contraintes qui justifient une très faible utilisation.

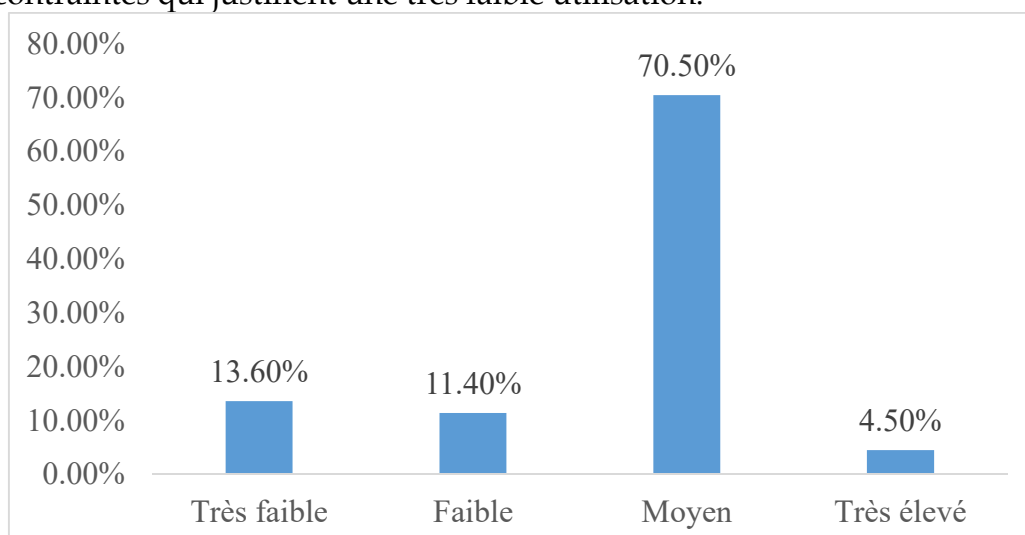


Figure 8: Pratique de l'utilisation de gel hydro alcoolique

Source : enquête de terrain, 2020.

2.4. Analyse des contraintes relatives au respect des mesures préventives

L'analyse des contraintes a été faite avec les statistiques descriptives. Les deux niveaux de contrainte ont permis de ressortir deux contraintes à l'application des gestes barrières dans le secteur de l'éducation primaire à Parakou.

1^{ère} contrainte

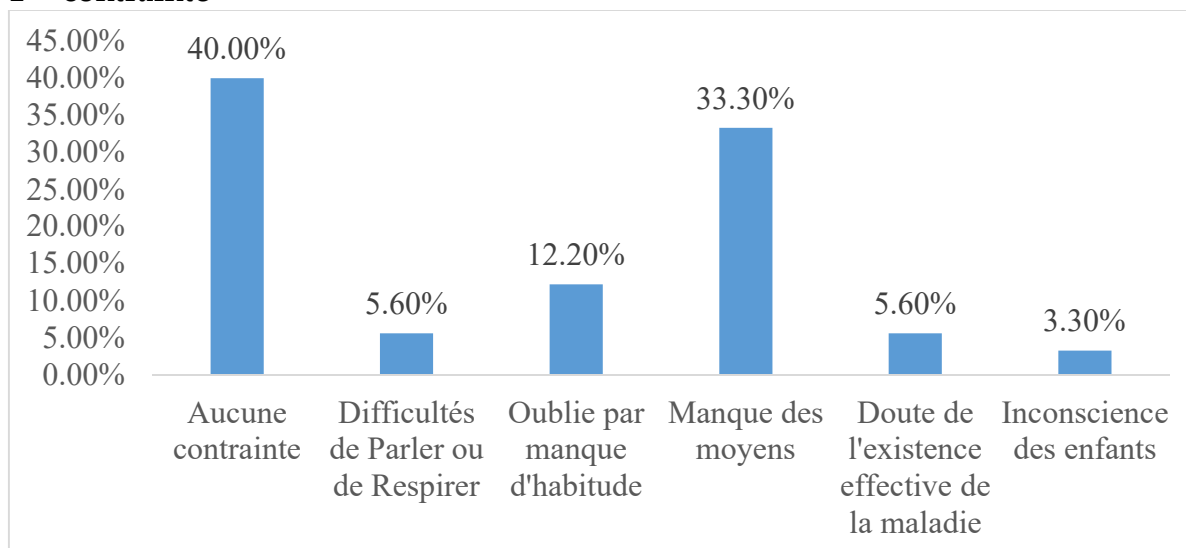


Figure 9: Contrainte majeure 1

Source : enquête de terrain 2020.

Le graphe 9 ci-dessus montre l'importance des contraintes par rapport à la pratique des gestes de prévention. Il ressort que parmi les contraintes énumérées par certains acteurs, le manque de moyens financier est la contrainte majeure.

2^{ème} contrainte

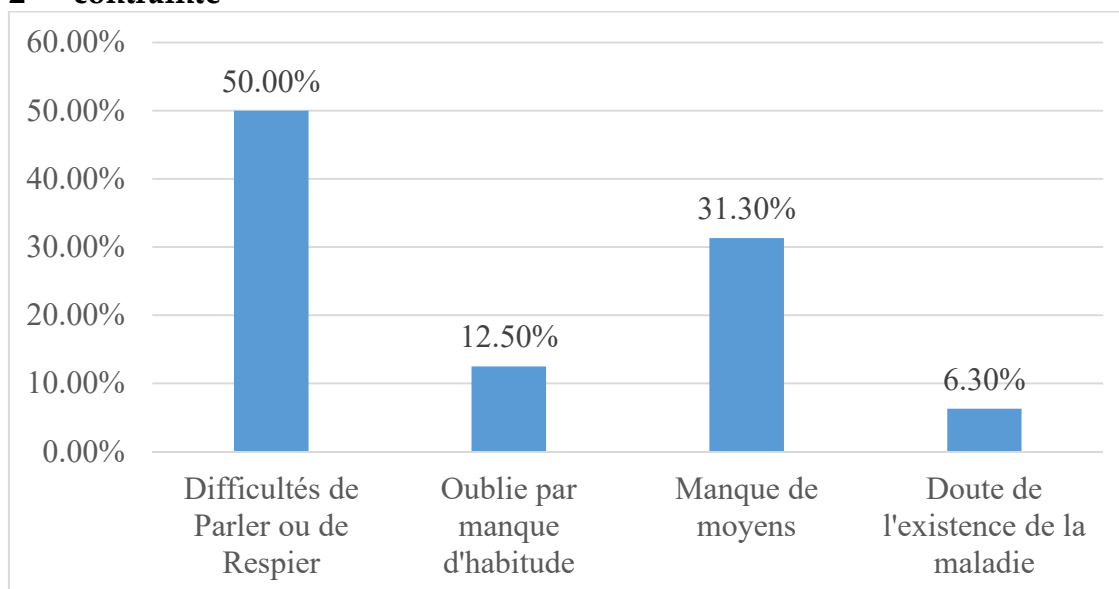


Figure 10: Contrainte majeure 2

Le graphe 10 montre le deuxième niveau de contrainte. De ce graphe, la deuxième contrainte majeure qui ressort est essentiellement liée au port de masque. La difficulté de respirer ou de parler après le port de masque est la raison évoquée.

3. Discussion

3.1. Perceptions des acteurs

Cette étude avait pour premier objectif spécifique de ressortir la perception des acteurs du système éducatif. Les perceptions sont partagées et diverses d'un sujet à un autre quant à l'existence de la pandémie du coronavirus. D'aucuns pensent que la maladie existe belle et bien mais d'autres ne croient pas en l'existence effective de la maladie causée par le virus du corona. Les personnes enquêtées ne croyant pas à l'existence de cette pandémie ont tous affirmé qu'ils n'ont pas été témoin d'un cas dans leur milieu. Parmi ces acteurs enquêtés, remarque est faite que certains enseignants pensent aussi que la pandémie n'est pas réelle. Ces résultats sont contraires à ceux de Nurtana et de Rasmitadila (Nurtanto, 2020; Rasmitadila et al., 2020, p.2). Pour eux, la maladie est une réalité et pour ce faire, ils proposent des mécanismes d'enseignement en l'occurrence les cours en ligne pour maintenir le niveau des écoliers du primaire. Pour Fan et al. (2020, p.1), la pandémie existe et impacte aussi bien les activités scolaires des enseignants, apprenants et parents d'apprenants.

3.2. Adoption des mesures préventives

Dans un contexte où les acteurs pris en compte dans notre échantillon sont ceux du système éducatif, il est important de s'intéresser au comportement de ces derniers en ce qui concerne l'adoption des mesures et dispositions préconisées pour éviter sa propagation.

Dans un premier temps, on s'est intéressé à la connaissance de ces mesures. Les résultats obtenus montrent que les acteurs ont tous connaissance des mesures préventives. Cet aspect est sûrement le fruit des multiples efforts du Gouvernement, des médias, des réseaux sociaux et des différentes structures qui ont milité pour une sensibilisation acharnée. Ces sensibilisations ont permis à beaucoup d'acteurs de connaître les mesures barrières. Certaines mesures comme le port régulier de masque, la distanciation sociale, l'évitement des salutations par serrage de main, le lavage systématique des mains et la consommation des repas chauds sont connues à 100%. Cela signifie que ce sont les plus divulgués dans les médias et les réseaux sociaux. De plus, les béninois ont dans leurs cultures la consommation des repas chauds. Ceci se remarque aisément par le fait qu'à chaque coin de rue les vendeuses de nourriture crient «repas chaud » pour attirer la clientèle. Le reste des mesures est lié aux différentes professions des acteurs.

Dans un second temps, l'étude s'est penchée sur l'adoption des gestes barrières. Généralement, pour toutes les mesures, le degré d'adoption est moyen. Le peu d'acteurs qui lavent faiblement leurs mains donnent pour raison le manque des dispositifs de lavage des mains pour certains et le manque de savon pour d'autres. Le faible degré d'adoption du nettoyage des outils et le port de stylo personnel sont plus liés à la profession des acteurs. Les enseignants et les agents de cantine sont ceux qui nettoient leurs outils de travail du fait qu'ils les partagent avec les élèves. Il s'agit des règles, chiffon et autres instruments pour les instituteurs et les assiettes, les cuillères et les gobelets pour les agents de cantine. Par ailleurs, la faible adoption de l'utilisation des gels hydro alcooliques est due au manque d'argent pour l'acquisition de ce produit ainsi que le soulignent les acteurs sur le terrain.

3.3. Contraintes de l'application des mesures de prévention

L'application rigoureuse des gestes de prévention est soumise à plusieurs contraintes. L'achat de masque, du gel, du dispositif de lavage des mains, etc. exerce une pression sur la bourse des acteurs. C'est pourquoi la première contrainte que soulignent les acteurs du système éducatif est le manque de moyens financiers. La difficulté est plus remarquée chez les agents de cantine. Du fait même de la pandémie, les parents font la cuisine à leurs enfants de la maison et donc, réduisant ainsi à sa portion congrue le nombre d'enfants qui continuent de se nourrir par la cantine. Le second problème est celui du gain faible qu'ils tirent de leur vente dans l'école. N'ayant pas des revenus secondaires, ils se trouvent dans la regrettable impossibilité d'allouer des moyens à l'achat des instruments élémentaires de prévention.

La deuxième contrainte qui ressort de cette enquête concerne les difficultés de respiration liées exclusivement au port de bavette. En effet, les acteurs ne sont pas habitués au port quotidien de masques. Ils s'efforcent à le faire bien que la pratique de cette indication rend difficile la respiration et moins fluide le discours. Le constat fait sur le terrain est que les acteurs descendent leur masque très souvent quand ils sont isolés des autres pour respirer mieux avant de le porter de nouveau. Ce comportement peut les exposer aux virus.

En récapitulatif, les acteurs du système éducatif sont confrontés à deux contraintes majeure : il s'agit du manque de moyens pour l'achat des dispositifs nécessaires de prévention de la maladie à corona virus, et les difficultés respiratoires après le port de masque. Par conséquent, on remarque que certains acteurs n'adoptent pas sérieusement les mesures barrières.

CONCLUSION

La pandémie de COVID-19 a entraîné la fermeture des lieux de travail, des endroits publics, des magasins, des espaces commerciaux, des lieux de divertissement et d'autres lieux intérieurs où les gens se rassemblent. Au fil du déconfinement des villes et des provinces, les autorités ont adopté des mesures communes limitant le risque de transmission du SRAS-CoV-2, virus à l'origine de la COVID-19, à l'intérieur. Les acteurs du système éducatif primaire à Parakou ont pour la plupart connaissances des gestes de prévention. Le port régulier de masque, la distanciation sociale, le lavage systématique des mains, la consommation des repas chauds, nettoyage des outils et le port de stylo personnel sont entre autres les mesures qui ont fait l'objet de cette étude. Elles sont toutes adoptées moyennement par les agents de cantine, les enseignants et les parents d'élèves. Néanmoins, une faible proportion de ces acteurs n'adoptent pas ou adoptent faiblement d'autres mesures du fait du manque de moyens financiers et aussi de la difficulté de respiration engendrée par le port régulier de masque. Il est donc important de voir dans une prochaine étude les dispositions qui sont prises pour que le système éducatif (surtout les agents de cantine et les enseignants) puissent disposer des instruments de prévention nécessaires surtout que la rentrée prochaine s'annonce à grand pas.

REFERENCES BIBLIOGRAPHIQUES

- Fan Z., Chen L., Li J., Cheng X., Yang J., Tian C., *et al.* (2020). Clinical features of COVID-19-related liver damage, *Clinical Gastroenterology and Hepatology*.
- Favas C., Checchi F. and Waldman R. J. (2020). Orientations pour la prévention des infections par la COVID-19 parmi les personnes à risque élevé en milieu urbain.
- Hui D. S. *et al.* (2020). The continuing 2019-nCoV epidemic threat of novel coronaviruses to global health – The latest 2019 novel coronavirus outbreak in Wuhan, Chin. *International Journal of Infectious Diseases*, 91, 264–266.
DOI:10.1016/j.ijid.2020.01.009.
- Margat, A. *et al.* (2020). Proposition d'un modèle d'éducation d'urgence, pp. 10–13.
- Nurtanto M. (2020). Les perceptions des enseignants du primaire sur l'apprentissage en ligne pendant la Période pandémique du COVID-19 : une étude de cas en Indonésie.
- OMS (2020a). Considérations relatives au placement en quarantaine des personnes ayant été en contact avec des cas de, pp. 1–6.
- OMS (2020b). Critical preparedness, readiness and response actions for COVID-19., (March)

- Rasmitadila, R. et al. (2020). The Perceptions of Primary School Teachers of Online Learning during the COVID-19 Pandemic Period: A Case Study in Indonesia. *Journal of Ethnic and Cultural Studies*, 7 (2), pp. 90. DOI:10.29333/ejecs/388.
- UNESCO (2020a). 290 million students out of school due to COVID-19: UNESCO releases first global numbers and mobilizes response.
- UNESCO (2020b). Educational Disruption and Response.
- INSAE (2002). Méthodologie d'enquête sur le commerce extérieur non enregistré au Bénin. République du Bénin.
- INSAE, 2015: Recensement général de la Population et de l'Habitat (RGPH-4). Que retenir des effectifs de la population en 2013 ? Direction des études démographiques. Bénin. 33p.